

Impressie herinrichting Michaëlskerk

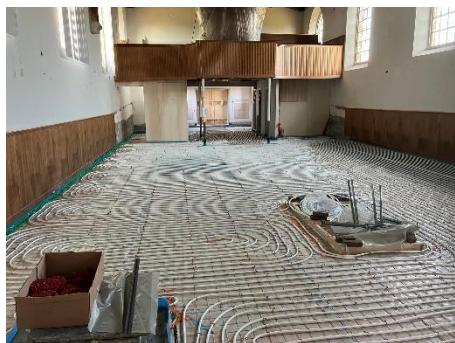


Voor er begonnen kon worden aan de herinrichting moest er veel gebeuren. Zoals archeologisch onderzoek; bouwhistorisch onderzoek; maken van een definitief ontwerp; een projectplan, een begroting; verkrijgen van toestemming van de Rijksdienst voor het Cultureel Erfgoed en de Monumentencommissie van de Gemeente Veere; het werven van gelden door verzoeken in te dienen voor subsidies en donaties; onderzoek naar mogelijkheden duurzame verwarming en verantwoorde ventilatie, enz.

Daarna kon gestart worden met het voorbereiden van de kerk voor de definitieve herinrichting kon beginnen. Een greep uit de werkzaamheden: Het monumentale orgel en de



preekstoel werden professioneel ingepakt. Verwijderen van de banken, trap naar de galerij, multimedia-apparatuur en wanden van de multimedia-ruimte, oude vloer, keukengedeelte in de consistorie. De bovenlaag van het zand werd afgegraven en afgevoerd. Er werd een doorbraak gemaakt van de entree naar de kerkzaal op de plaats van de oude trap naar de galerij. Elektra werd voorbereid en sleuven gefreesd. Riolering werd aangepast. Alle puin werd afgevoerd en het hout van de banken klaargemaakt voor hergebruik.



Na de voorbereidende werkzaamheden kon de opbouwfase beginnen. De vloer werd geïsoleerd, gestort en voorzien van vloerverwarming. Wanden in de consistorie werden geïsoleerd. Het dak werd geïsoleerd. Kozijnen en muren werden geplamuurd, elektra aangelegd, tussenwanden geplaatst in de consistorie t.b.v. het keukengedeelte en opbergruimte. In de grote kerkzaal en entree werden tussenwanden geplaatst voor realisering van de garderobe, invalidentoiletten, kasten

en nieuwe trapopgang. Van het hout van de banken werden nieuwe meubels gemaakt voor in het liturgisch centrum en verwerkt in de lambriseringen en bekleding van de achterwand van de kerk. Alles werd geschilderd, de grafzerken werden gerestaureerd en gelegd, samen met de natuurstenen vloer.

Toiletten werden betegeld en voorzien van sanitair, de keuken in de consistorie werd geplaatst en aangesloten. De elektra werd aangelegd,

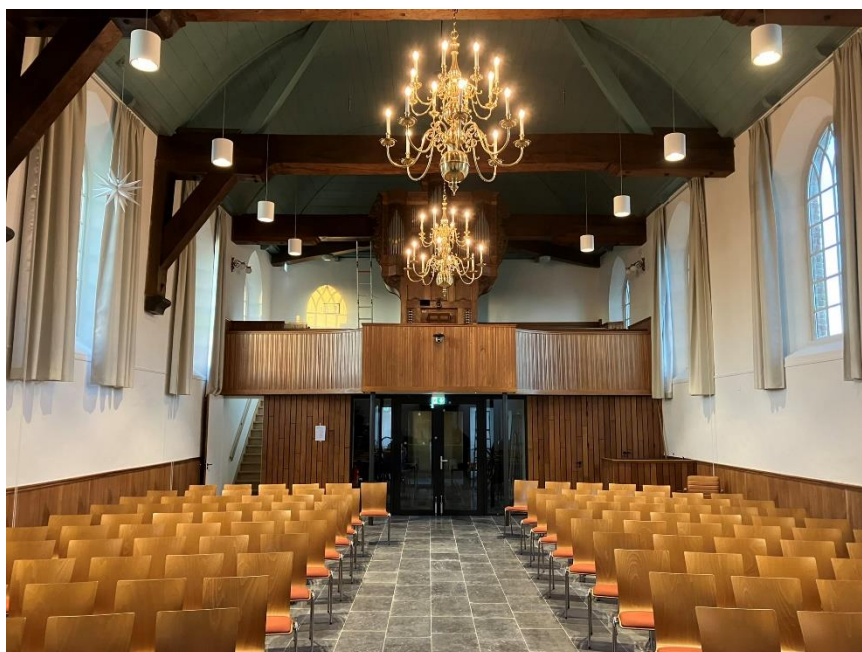


warmtepompen werden geïnstalleerd, multimedia apparatuur werd aangesloten en gebruiksklaar gemaakt, verlichting werd opgehangen, noodalarmering in de MIVA-toiletten werd aangelegd. Nieuwe gordijnen werden opgehangen en de bekleding van de preekstoel werd vervangen.

In alle fasen van de bouw zijn heel veel vrijwilligers aan het werk gezet. De vrijwilligers werden aangestuurd door de aannemer en onderaannemers, die ook de verantwoording bleven dragen voor de werkzaamheden en eindresultaten. Door de zelfwerkzaamheid ontstond een grote verbondenheid in het dorp; niet alleen leden van de kerk, maar ook bewoners van Koudekerke, naburige dorpen en steden kwamen zich inzetten voor de verbouwing. Naast een grote verbondenheid zorgde de zelfwerkzaamheid ook voor grote besparing op de kosten. Daardoor werd het mogelijk ondanks de gestegen prijzen binnen de begroting te blijven.



Inmiddels is de herinrichting volledig achter de rug. Het resultaat van de herinrichting is prachtig. Door de herinrichting komt het monumentale karakter van de kerk veel beter tot zijn recht. Qua ruimte, verwarming, ventilatie en akoestiek voldoet de kerk aan alle verwachtingen.



De plaatselijke en landelijke monumentencommissies zijn zo tevreden over het resultaat, dat ze (ook landelijk) de Michaëlskerk en de wijze van herinrichten nu gebruiken als voorbeeld voor andere kerken.

De kerk is feestelijk geopend, er zijn weer diensten, vieringen, bijeenkomsten en vergaderingen in de kerk. Ook zijn de eerste concerten en optredens achter de rug.

Dit prachtige resultaat is mede door uw steun bereikt. Hartelijk dank daarvoor!